



## ДУМА ГОРОДА ТОМСКА

### РЕШЕНИЕ

№ \_\_\_\_\_

**О внесении изменений в Генеральный план и в Правила землепользования и застройки муниципального образования «Город Томск», утвержденные решением Думы города Томска от 27.11.2007 № 687, в отношении земельного участка по адресу: г. Томск, ул. Нижне-Луговая, 85, кадастровый номер: 70:21:0100011:18, а также территории, расположенной между территориальной зоной инженерной и транспортной инфраструктур (Т-4) по ул. Нижне-Луговая и указанным земельным участком**

В соответствии со статьями 24, 31, 32, 33 Градостроительного кодекса Российской Федерации, руководствуясь Уставом Города Томска,

Дума РЕШИЛА:

1. Внести в Генеральный план муниципального образования «Город Томск», утвержденный решением Думы города Томска от 27.11.2007 № 687, изменение, изложив лист 1.6 основного чертежа функционального зонирования Генерального плана в редакции согласно приложению 1 к настоящему решению.

2. Дополнить Правила землепользования и застройки муниципального образования «Город Томск», утвержденные решением Думы города Томска от 27.11.2007 № 687, приложением 105 «Сведения о границах территориальных зон, содержащие графическое описание местоположения границ территориальных зон, перечень координат характерных точек этих границ в системе координат, используемой для ведения Единого государственного реестра недвижимости» в редакции согласно приложению 2 к настоящему решению.

3. Внести в статью 31 Правил землепользования и застройки муниципального образования «Город Томск», утвержденных решением Думы города Томска от 27.11.2007 № 687, изменение, установив границу территориальной зоны ОЖ (общественно-жилого

назначения) в редакции согласно приложению 105 и изложив в указанной части лист 3.58 карты градостроительного зонирования в редакции согласно приложению 3 к настоящему решению.

4. Администрации Города Томска (М.А.Ратнер) обеспечить направление в орган регистрации прав документов, воспроизводящих сведения, содержащиеся в настоящем решении, об изменении границ территориальных зон, для внесения сведений в Единый государственный реестр недвижимости.

5. Настоящее решение вступает в силу после его официального опубликования.

6. Контроль за исполнением настоящего решения возложить на комитет по градостроительству, землепользованию и архитектуре Думы Города Томска (А.Г.Петров).

Председатель  
Думы Города Томска

И.о. Мэра Города Томска

\_\_\_\_\_ Ч.М. Акатаев

\_\_\_\_\_ М.А. Ратнер

И.о. начальника ДАиГ

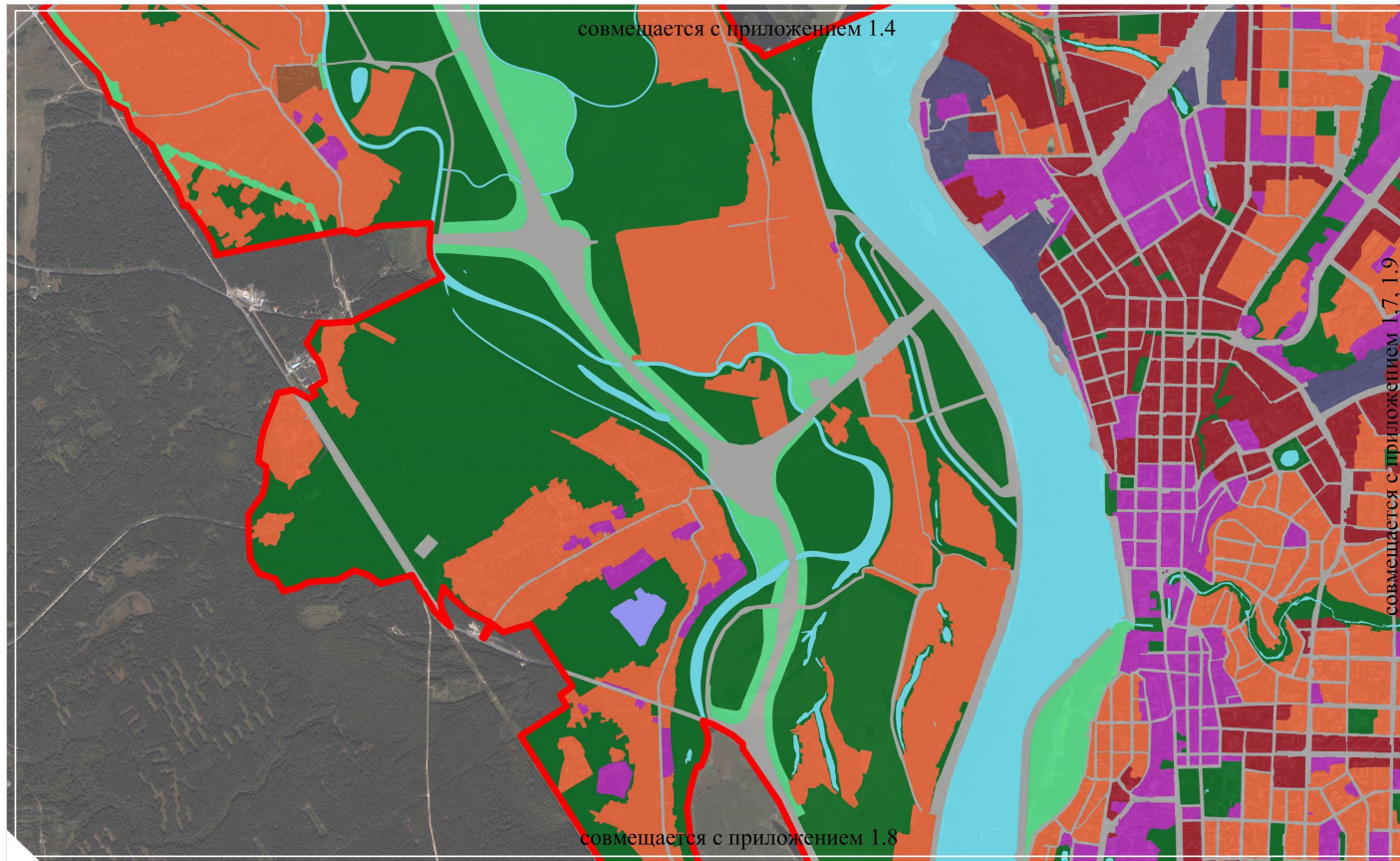
С.С. Чиков

И.о. председателя комитета градостроительства

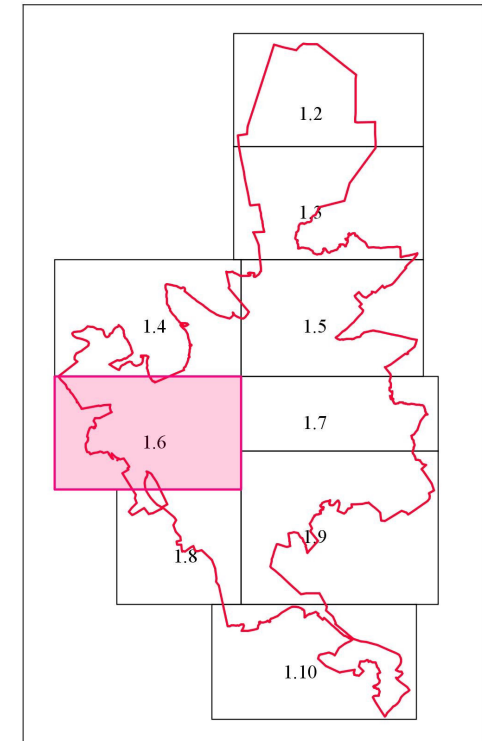
И.В. Тюрина

Начальник отдела градостроительного  
зонирования ДАиГ

А.Н. Михеева



Масштаб 1:40 000



- Муниципальные образования
- Общественно- деловые зоны
- Общественно- жилые зоны
- Жилые зоны
- Прочие зоны
- Зоны акваторий
- Зоны сельскохозяйственного использования
- Зоны военных объектов и иных режимных территорий
- Зоны специального назначения
- Рекреационные зоны
- Производственные зоны
- Зоны инженерной и транспортной инфраструктур

Председатель Думы Города Томска

\_\_\_\_\_ Ч.М.Акагаев

И.о. Мэра Города Томска

\_\_\_\_\_ М.А. Рагнер

Приложение 2  
к решению Думы Города Томска  
от \_\_\_\_\_ № \_\_\_\_\_

Приложение 105  
к Правилам землепользования и застройки  
муниципального образования «Город Томск»

Лист № 1

ОПИСАНИЕ МЕСТОПОЛОЖЕНИЯ ГРАНИЦ <u>Территориальная зона ОЖ Зона общественно-жилого назначения</u> (наименование объекта местоположение границ, которого описано (далее - объект)		
Сведения об объекте		
№ п/п	Характеристики объекта	Описание характеристик
1	2	3
1	Местоположение объекта	Томская область, МО «Город Томск», город Томск
2	Площадь объекта +/- величина погрешности определения площади (Р +/- Дельта Р)	25254,48 кв. м
3	Иные характеристики объекта	

ОПИСАНИЕ МЕСТОПОЛОЖЕНИЯ ГРАНИЦ Территориальная зона ОЖ Зона общественно-жилого назначения (наименование объекта)				
Сведения о местоположении границ объекта				
1. Система координат <u>МСК - 70</u>				
2. Сведения о характерных точках границ объекта				
Обозначение характерных точек границ	Координаты, м		Метод определения координат и средняя квадратическая погрешность положения характерной точки (Mt), м *	Описание обозначения точки
	X	Y		
1	2	3	4	5
1	354039,07	4323406,83	Картометрический	-
2	354040,61	4323440,10	Картометрический	-
3	354047,30	4323521,31	Картометрический	-
4	354058,06	4323612,11	Картометрический	-
5	354050,12	4323613,49	Картометрический	-
6	353945,68	4323627,49	Картометрический	-
7	353927,50	4323550,26	Картометрический	-
8	353924,06	4323477,81	Картометрический	-
9	353922,08	4323408,38	Картометрический	-
10	353971,27	4323409,69	Картометрический	-
1	354039,07	4323406,83	Картометрический	-

\* Средняя квадратическая погрешность положения характерной точки (Mt) – 10 см



ОПИСАНИЕ МЕСТОПОЛОЖЕНИЯ ГРАНИЦ  
Территориальная зона ОЖ Зона общественно-жилого назначения  
(наименование объекта)

План границ объекта



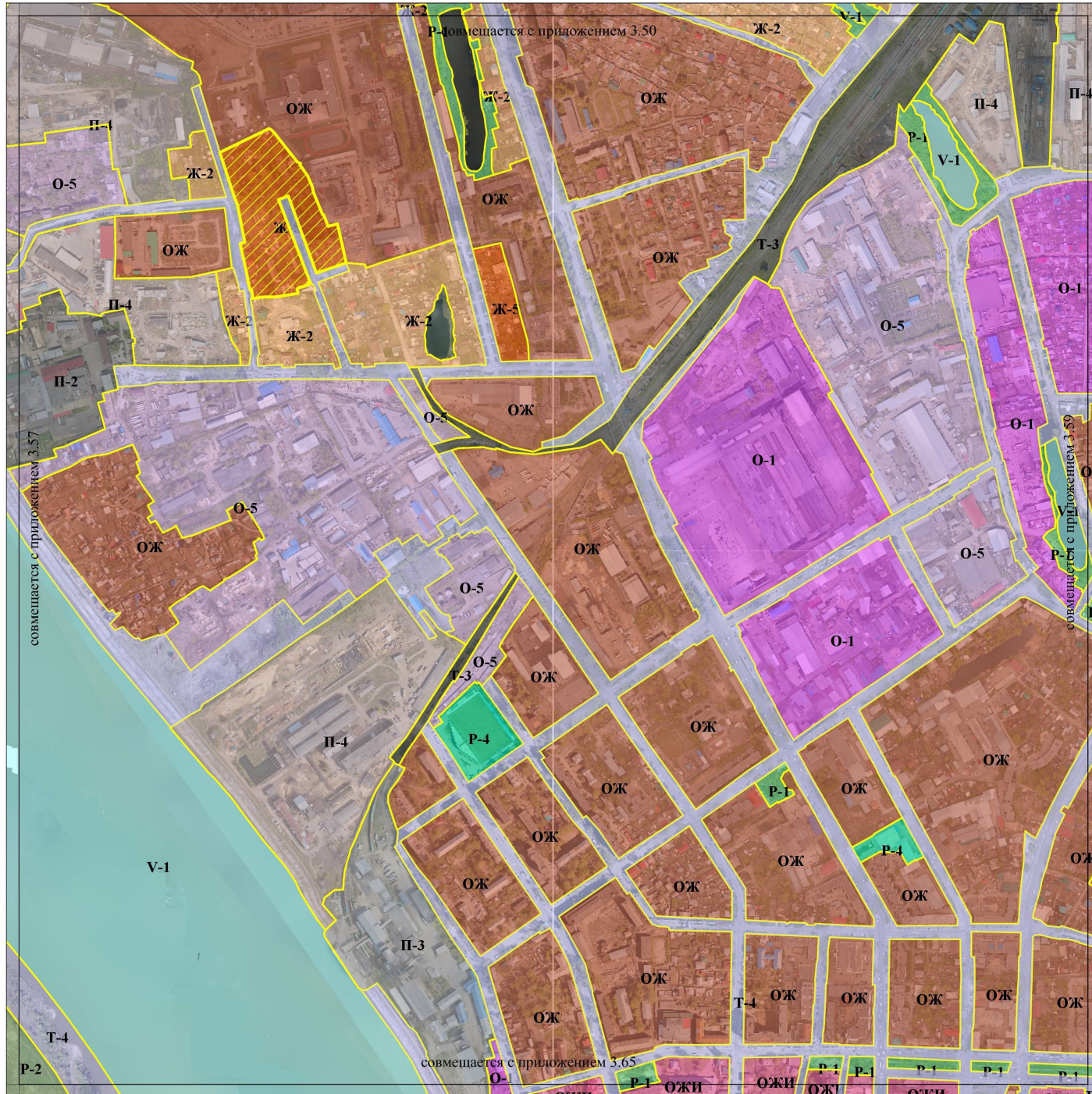
Масштаб 1: 2000

Используемые условные знаки и обозначения:



- границы территориальной зоны и номера характерных точек





	3,8	3,9	3,10	3,11	3,12
	3,8	3,9	3,10	3,11	3,12
	3,13	3,14	3,15	3,16	3,17
	3,23	3,24	3,25	3,26	
	3,27	3,28	3,29	3,30	3,31
	3,32	3,33	3,34	3,35	3,36
	3,37	3,38	3,39	3,40	
	3,41	3,42	3,43	3,44	3,45
	3,46	3,47	3,48	3,49	3,50
	3,51	3,52	3,53	3,54	3,55
	3,56	3,57	3,58	3,59	3,60
	3,61	3,62	3,63	3,64	3,65
	3,66	3,67	3,68	3,69	3,70
	3,71	3,72	3,73	3,74	3,75
	3,76	3,77	3,78	3,79	3,80
	3,81	3,82	3,83	3,84	3,85
	3,86	3,87	3,88	3,89	3,90
	3,91	3,92	3,93	3,94	3,95
	3,96	3,97	3,98	3,99	3,100
	3,101	3,102			

- ООТ-1 зона особо охраняемой средоохраняющей территории
- ООТ-2 зона особо охраняемой структурно-разрешающей территории
- ООТ-3 зона особо охраняемой территории культуры и отдыха

И.о. Мэра Города Томска  
М.А. Ратнер  
Председатель Думы Города Томска  
Ч.М. Акагаев