



ДУМА ГОРОДА ТОМСКА

РЕШЕНИЕ

№ _____

О внесении изменений в Генеральный план и в Правила землепользования и застройки муниципального образования «Город Томск», утвержденные решением Думы города Томска от 27.11.2007 № 687, в отношении территории в районе ул. Войкова, 51 в городе Томске

В соответствии со статьями 24, 31, 32, 33 Градостроительного кодекса Российской Федерации, решением Думы Города Томска от 04.07.2017 № 588 «О Регламенте Думы Города Томска», руководствуясь Уставом Города Томска,

Дума РЕШИЛА:

1. Внести в Генеральный план муниципального образования «Город Томск», утвержденный решением Думы города Томска от 27.11.2007 № 687, изменения, изложив лист 1.6 основного чертежа функционального зонирования Генерального плана в редакции согласно приложению 1 к настоящему решению.

2. Внести в статью 31 Правил землепользования и застройки муниципального образования «Город Томск», утвержденных решением Думы города Томска от 27.11.2007 № 687, изменение, изложив лист 3.58 карты градостроительного зонирования в редакции согласно приложению 2 к настоящему решению.

3. Дополнить Правила землепользования и застройки муниципального образования «Город Томск», утвержденные решением Думы города Томска от 27.11.2007 № 687, приложением 98 «Сведения о границах территориальных зон, содержащие графическое описание местоположения границ территориальных зон, перечень координат характерных точек этих границ в системе координат, используемой для ведения Единого государственного реестра недвижимости» в редакции согласно приложению 3 к настоящему решению соответственно.

4. Администрации Города Томска (И.Г.Кляйн):

1) внести изменения в информационную базу обеспечения градостроительной деятельности муниципального образования «Город Томск»;

2) обеспечить направление в орган регистрации прав документы, воспроизводящие сведения, содержащиеся в настоящем решении, об изменении границ территориальных зон, для внесения сведений в Единый государственный реестр недвижимости.

5. Настоящее решение вступает в силу после его официального опубликования.

6. Контроль за исполнением настоящего решения возложить на комитет по градостроительству, землепользованию и архитектуре Думы Города Томска (_____).

Председатель
Думы Города Томска

_____ Ч.М. Акатаев

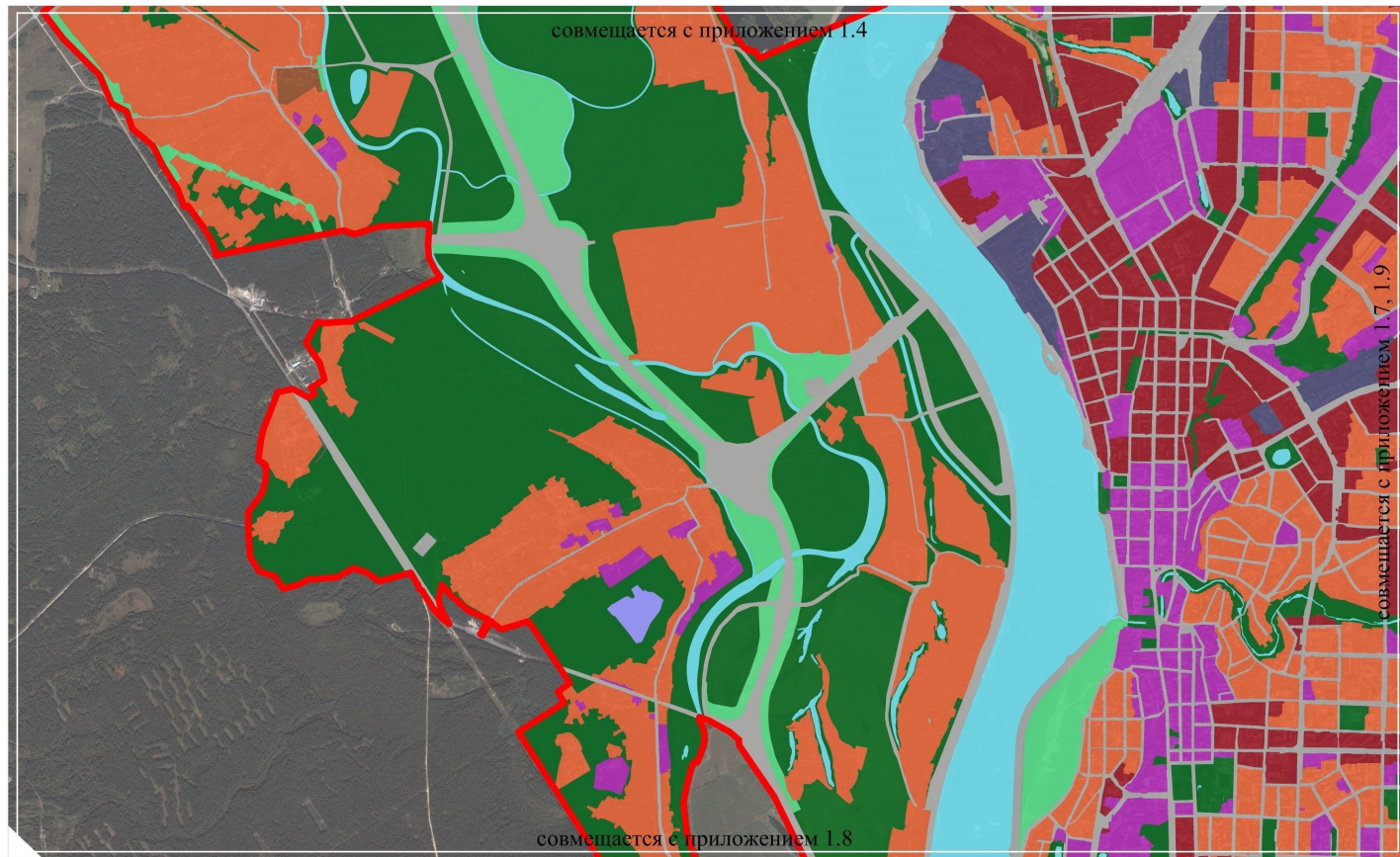
Мэр Города Томска

_____ И.Г. Кляйн

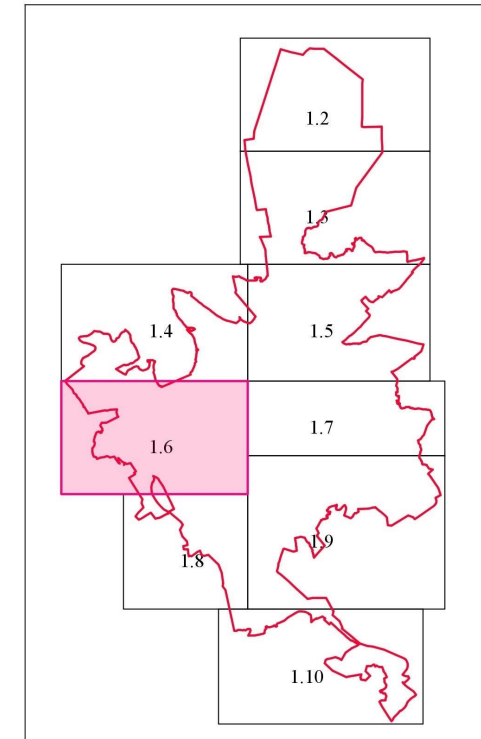
Приложение 1
к решению Думы Города Томска
от _____ № _____

Приложение 1.6
к решению Думы Города Томска
от 01.07.2014 № 1049

Лист 1.6



Масштаб 1:40 000



- Муниципальные образования
- Общественно-деловые зоны
- Общественно-жилые зоны
- Жилые зоны
- Прочие зоны
- Зоны акваторий
- Зоны сельскохозяйственного использования
- Зоны военных объектов и иных режимных территорий
- Зоны специального назначения
- Рекреационные зоны
- Производственные зоны
- Зоны инженерной и транспортной инфраструктур

Председатель Думы Города Томска

Ч.М. Акатаев

Мэр Города Томска

И.Г.Кляйн

Приложение 3
к решению Думы Города Томска
от _____ № _____

Приложение 98
к Правилам землепользования и застройки
муниципального образования «Город Томск»

Лист № 1

ОПИСАНИЕ МЕСТОПОЛОЖЕНИЯ ГРАНИЦ
Территориальная зона ОЖ Зона общественно-жилого назначения
(наименование объекта местоположение границ, которого описано
(далее - объект)

Сведения об объекте

№ п/п	Характеристики объекта	Описание характеристик
1	2	3
1	Местоположение объекта	Томская область, Город Томск, г. Томск
2	Площадь объекта +/- величина погрешности определения площади (Р +/- Дельта Р)	68871 кв. м
3	Иные характеристики объекта	

ОПИСАНИЕ МЕСТОПОЛОЖЕНИЯ ГРАНИЦ Территориальная зона ОЖ Зона общественно-жилого назначения (наименование объекта)				
Сведения о местоположении границ объекта				
1. Система координат <u>МСК - 70</u>				
2. Сведения о характерных точках границ объекта				
Обозначение характерных точек границ	Координаты, м		Метод определения координат и средняя квадратическая погрешность положения характерной точки (Mt), м *	Описание обозначения точки
	X	Y		
1	2	3	4	5
1	352721,95	4324468,79	Картометрический	-
2	352721,10	4324585,52	Картометрический	-
3	352689,71	4324585,84	Картометрический	-
4	352670,60	4324585,80	Картометрический	-
5	352509,70	4324586,51	Картометрический	-
6	352507,64	4324522,07	Картометрический	-
7	352507,28	4324463,46	Картометрический	-
8	352501,44	4324445,92	Картометрический	-
9	352496,31	4324444,80	Картометрический	-
10	352476,01	4324367,52	Картометрический	-
11	352475,36	4324363,07	Картометрический	-
12	352600,80	4324327,06	Картометрический	-
13	352603,51	4324327,45	Картометрический	-
14	352656,03	4324312,65	Картометрический	-
15	352711,75	4324281,17	Картометрический	-

16	352743,81	4324261,24	Картометрический	-
17	352818,56	4324366,30	Картометрический	-
18	352787,67	4324388,71	Картометрический	-
19	352791,28	4324393,53	Картометрический	-
20	352732,32	4324436,29	Картометрический	-
21	352728,63	4324447,96	Картометрический	-
22	352728,05	4324466,92	Картометрический	-
1	352721,95	4324468,79	Картометрический	-

* Средняя квадратическая погрешность положения характерной точки (Mt) – 16 см

ОПИСАНИЕ МЕСТОПОЛОЖЕНИЯ ГРАНИЦ
Территориальная зона ОЖ Зона общественно-жилого назначения
(наименование объекта)

План границ объекта



Масштаб 1: 2000

Используемые условные знаки и обозначения:



- границы территориальной зоны и номера характерных точек